

CHERCHER - DEVELOPPER - TRANSMETTRE



PETITES CHRONIQUES

N°1

Président d'Honneur	Henri ROMAGNESI
Président	Jean-Marie DELZENNE
Vice-Président	Aude OUMOW
Trésorier	Pierre BARDEAU
Secrétaire	Ginette SAGNIEZ

Dans ces PETITES CHRONIQUES se trouvent résumées nos conférences et nos promenades du 4^e trimestre 1992.

C'est un premier pas vers notre journal que nous aimerions pouvoir réaliser, au moins, deux fois dans l'année.

Au seuil de l'année 1993 nous allons poursuivre nos travaux. Vos critiques constructives, vos encouragements, vos idées, et bien sûr, votre participation vous sont demandés.

Histoire locale, articles sur la flore et la faune, poésies, chansons, traditions, souvenirs d'enfance, cuisine, etc les sujets ne manquent pas; alors,... à vos plumes.

SAMEDI 10 OCTOBRE 1992 - "A LA RECHERCHE DU BRAME"

Devant une centaine de personnes Philippe LARERE présente le film vidéo "Le Chant du Cerf". Excellent documentaire qui montre les différentes phases du brame. Pour la survie de l'espèce nous apprenons que l'homme doit tuer certains cerfs malades ou blessés.

La forêt doit être aussi protégée. Un trop grand nombre de cervidés serait préjudiciable aux jeunes arbres : véritables garde-manger pour ces animaux.

Philippe LARERE explique qu'il ne pourra pas assurer la deuxième partie "A la recherche du brame". Le brame ayant commencé de bonne heure cette année (mi-septembre), celui-ci est terminé. Une "expédition" à Avilly-St-Léonard s'avère inutile.

Pour pallier la deuxième partie Philippe LARERE propose une promenade nocturne vers la mare des 14 arpents en passant par le pavé de la Ménagerie.

Une cinquantaine de personnes sont au rendez-vous. Le parcours est émaillé de plusieurs haltes. Des explications sont données sur la flore. La promenade insolite se déroule dans la bonne humeur, le temps s'y prête. Nos yeux s'habituent très vite à la nuit.

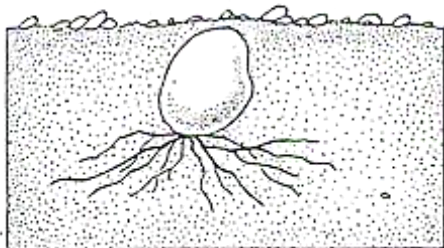


DIMANCHE 18 OCTOBRE 1992 - "LE MONDE MYSTERIEUX DES CHAMPIGNONS"

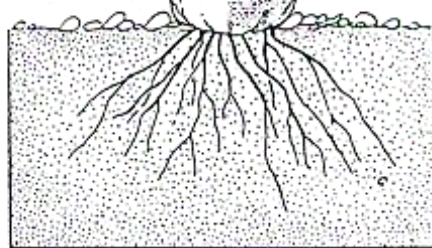
Par un bel après-midi d'automne une cinquantaine de personnes, tous âges confondus se donnent rendez-vous devant le Centre Culturel. Avant le départ Philippe LARERE fait une présentation générale sur les champignons : thème de notre promenade.

Ce que nous appelons communément champignon n'est que la partie la plus visible d'une plante qui peut avoir des ramifications souterraines très étendues. L'ensemble des filaments, fils soyeux analogues aux racines et invisibles depuis la surface, constituent le mycélium ou plus communément appelé blanc de champignon. Sur le mycélium pousse un carpophore, réceptacle des organes de la reproduction : les spores du champignon. Le mycélium peut couvrir des dizaines de mètres carrés et en une nuit, lorsque les conditions sont réunies, des dizaines de champignons peuvent surgir. La présence du mycélium, et donc d'un sol riche en

Il vit sous terre...

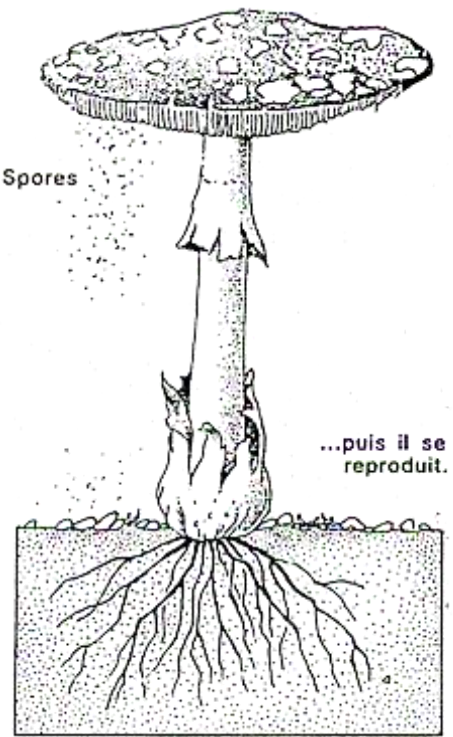


...il sort...



Spores

...puis il se reproduit.



azote expliquent les "ronds de sorcière" que l'on voit dans les prairies et qui parfois atteignent 30 mètres de circonférence.

Il existe 5 catégories de champignons mortels :

Amanite phalloïde
Amanite blanche vireuse
Amanite blanche printanière
Lépiote brunâtre
Le cortinaire des montagnes

Alliant l'aspect pédagogique et le plaisir de la découverte Philippe LARERE a demandé à chacun de lui apporter le fruit de sa cueillette.

1. Champignons dont les lamelles descendent le long du pied :

(a) Les clytocibes - le clytocibe améthyste, violet très vif, bon mais ne prendre que le chapeau; le clytocibe nébuleux - blanc gris en grande quantité, assez tardif après les gelées.

(b) Le praxille - émaillé de couleur rousse est mortel; lorsqu'on le tranche, les lamelles prennent une couleur marron.

2. Les morilles sont très toxiques à l'état cru.

3. L'amanite citrine a une volve, à savoir un énorme renflement au pied. Elle a longtemps été considérée comme toxique.

4. L'armillaire couleur de miel, forme de gros paquets sur les souches. Petit anneau : l'armille, lamelles légèrement rosées, pas de volve, comestible mais très dur.

5. Les russules - champignons aux couleurs vives, pieds noirs souples, un peu la consistance de la cire. Souvent le chapeau est rouge, les lamelles sont grasses sous le doigt. Champignons non toxiques mais immangeables. Les russules sont hémétiques, c'est-à-dire font vomir.

6. Les lactaires - leurs pieds ont la consistance de la craie. De nombreux lactaires sont immangeables mais aucun n'est dangereux. Caractéristique : des gouttes de lait coulent lorsqu'on le casse.

7. Les bolets - ils possèdent des tubes à la place des lamelles. Le bolet satan est dangereux mais très rare. Le bolet de fiel aux spores roses est immangeable. Le bolet bleu bleuit au toucher. Le cep de Bordeaux, délicieux comestible, a la forme d'un bouchon de Champagne.

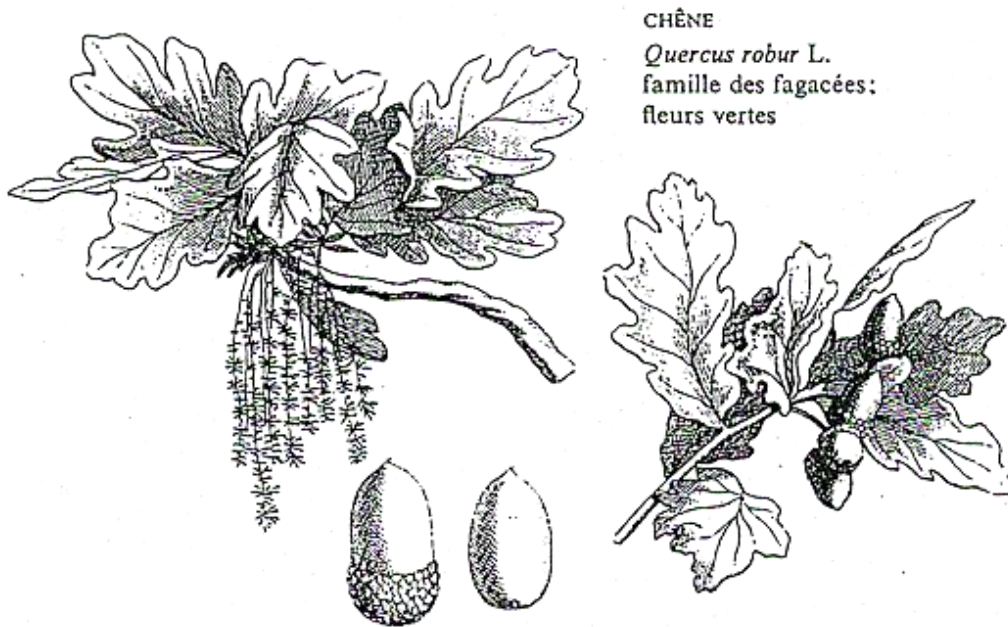
8. Le Pluté couleur de cerf - il a des lamelles roses, un chapeau couleur du cerf.

9. L'hypholome en touffes - il forme des paquets sur les arbres. Le chapeau est arrondi, ocré, l'anneau petit et léger, les lamelles sont fauves non découvertes. Il est amer et immangeable.

10. Le phallus impudicus ou satyre puant - jeune il a la forme d'un oeuf, adulte d'un phallus. Son odeur nauséabonde sert à attirer les insectes qui vont transporter les spores.

11. Le pied bleu ou épistamide - chapeau violet, marron gris : dessous violet pâle : pied violet pâle. Champignon très parfumé.

Philippe LARERE, au cours de notre promenade, a attiré notre attention sur les pins veymouths, pins dont les aiguilles vont par 5. Ces pins sont atteints par une maladie due à un



Le chêne

Symbole de force et de longévité, le chêne est le plus imposant des arbres de nos forêts. Sa croissance est très lente : il faut plus de 100 ans pour qu'un chêne atteigne 40 mètres de haut. Ils deviennent de plus en plus rare aujourd'hui, mais on peut encore admirer des chênes centenaires dans nos contrées.

Le "chêne rouvre" se caractérise par un gros tronc et une vaste cime en coupole dont les feuilles assez petites, sont découpées en formes arrondies. Les glands du chêne rouvre sont fixés, seuls ou par grappes de deux ou trois, à une tige assez longue. Sur les autres espèces, les glands ont un "pied" si court qu'on les dirait attachés à même le rameau.

Le bois de chêne, serré et résistant, permet de multiples utilisations : fabrication de meubles, de poutres, de planches, etc.

parasite qui attaque d'abord les groseilliers sauvages. Les branches des pins forment une couronne et leur nombre indique l'âge de l'arbre.

Notre promenade nous conduit à la mare des 14 arpents, où Philippe LARERE nous fait remarquer une variété superbe de nénuphar blanc-rosé; dont la graine a peut-être été apportée par un oiseau.

Le groupe amorce ensuite son retour vers Coye.

SAMEDI 7 NOVEMBRE - "PROMENADE FORESTIERE

Par un temps gris d'automne, une vingtaine de personnes se retrouvent au Centre Culturel. Après regroupement, l'ensemble prend la direction du poteau des Ecouteurs où au cours d'une courte halte, Jean GOUGAY (Technicien Forestier de l'O.N.F.) fait une présentation sommaire de la forêt du Domaine de Chantilly (propriété de l'Institut de France) et de sa gestion par l'O.N.F. (Office National des Forêts). Puis le petit groupe prend le Pavé de la Ménagerie avant de bifurquer par les Côtes d'Orléans et de se retrouver à l'extrémité sud du massif. Retour vers Coye par la route de la Ménagerie, après un bain de pieds forcé pour certains !

Cette visite forestière permet aux promeneurs de découvrir le fameux "Poudingue" de Coye (variété de conglomérat formé de cailloux ou de galets arrondis, réunis entre eux par un ciment naturel), d'observer le dépérissement des grands arbres peuplant nos forêts et de comparer les deux méthodes de régénération, c'est à dire le renouvellement des vieux peuplements par des jeunes arbres, couramment utilisées dans la région : les plantations ou les semis.

SAMEDI 14 NOVEMBRE 1992 - "PLAN D'AMENAGEMENT DE LA FORET DE CHANTILLY"

Près d'une cinquantaine de personnes assistent à cette soirée. Elle est animée par David Gutenberg, ingénieur des travaux des Eaux et Forêts, adjoint au Chef de Division à Chantilly et par Jean Gougay, Technicien à l'Office National des Forêts.

Après la projection d'un film-vidéo très intéressant sur la forêt et d'un diaporama plus technique montrant surtout le travail du technicien forestier David Gutenberg donne les grandes lignes du plan d'aménagement de la forêt de Chantilly. Il met l'accent sur certains échecs de régénération. Aujourd'hui il est possible d'y remédier grâce à l'ordinateur, nouveau moyen d'investigation mis à la disposition de l'O.N.F.

Ces premiers aménagements de la forêt furent établis pour les besoins de la chasse à courre. C'est aussi de cette façon qu'ont été conservés des domaines de belles dimensions.

C'est en 1905 que l'administration forestière a réalisé un plan d'aménagement sérieux. La création du Fonds Forestier National en 1946 a joué un rôle important dans la reconstitution de la forêt française et a permis au pays de s'approvisionner sans risque en papier journal (élaboré à partir de la pâte à papier à base de résineux).

Les techniciens de l'O.N.F. ont inventorié tous les arbres du massif. Ce travail qui a demandé de longs mois sera un élément de référence qui servira au-delà des 15 années.

Toutes les données ont été traitées par informatique. Les résultats synthétiques ainsi obtenus déterminent les parcelles vieilles et pauvres qu'il faudra régénérer en priorité.

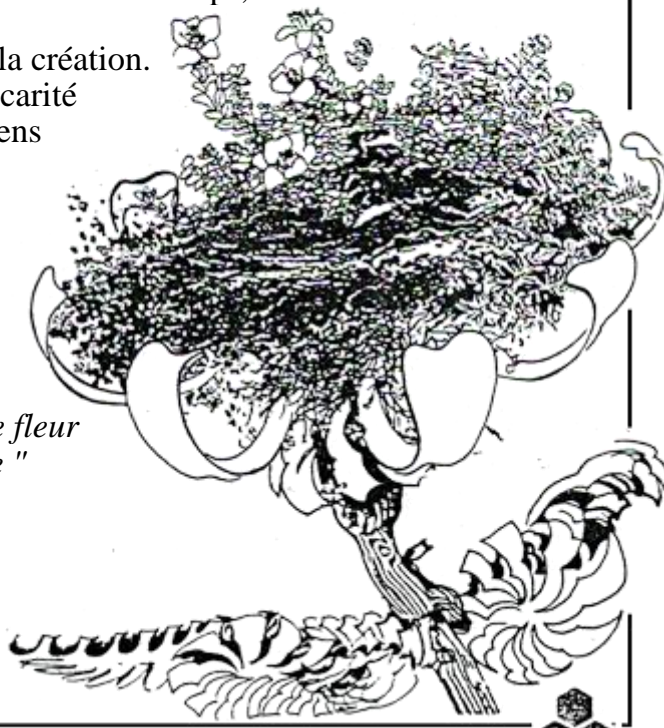
Au détour d'un **SENTIER** **BOTANIQUE**

On y flâne,
dans la symphonie improvisée du chant des insectes
et des oiseaux,
de l'onde de la brise dans les ramures.

On y rêve de fleurs couleur du temps,
de papillons solaires,
d'oiseaux messagers de la création.

On s'éveille à la précarité
et à la complexité des liens
qui unissent plantes
et animaux, dans l'élan
de la vie...

*"Tu ne peux toucher une fleur
sans déranger une étoile "
(Fr. Thompson).*



Des priorités et des actions sont définies :

- protéger les zones riches sur le plan écologique;
- nécessité de ne pas trop modifier le paysage dans les zones touristiques;
- privilégier le chêne sessile pour les reboisements;
- réduire la place des résineux.

En conclusion, la gestion de la forêt représente un travail de longue haleine. La vigilance cependant est de mise. L'urbanisation se développe, l'aéroport de Roissy en France devient un élément vital dans notre environnement avec lequel il faudra compter. L'O.N.F. et les associations de protection de la nature devront faire preuve d'imagination et de responsabilité pour relever le défi de demain : léguer à nos enfants un patrimoine forestier sain et intact.

DIMANCHE 22 NOVEMBRE 1992 - "A LA DECOUVERTE DES FLEURS D'AUTOMNE

Une trentaine de personnes toutes très curieuses des choses de la nature prennent l'avenue du Bois Brandin afin de rejoindre le carrefour des Brûlis.

Dans l'avenue du Bois Brandin, Philippe LARERE nous fait remarquer une de ces "pestes végétales" : "la renouée du Japon", plante introduite par les horticulteurs, ressemblant fortement au bambou, avec de petites fleurs blanches au printemps. Elle se développe au détriment des autres plantes, ne laisse plus passer la lumière et risque de tout éliminer à moyen terme. Nous notons au passage que le fruit du rosier est le résultat de la fécondation de l'organe femelle de la plante, c'est-à-dire de l'ovaire, alors que l'organe mâle après avoir lâché sa semence, se dessèche, tombe et ne sert plus à rien. Le cynorrhodon est le fruit le plus riche en vitamine C avec le kiwi.

Puis nous débouchons sur la forêt et apercevons de nombreux charmes.

I - Les principales essences de notre forêt :

- Le charme et le hêtre. Les charmes sont rarement de gros arbres. Leur écorce est lisse ainsi que celle du hêtre alors que le chêne a une écorce crevassée et rugueuse. La circonférence du hêtre est régulière tandis que celle du charme a des cannelures, ses feuilles ont des dents. Le hêtre a un enracinement très superficiel car il pousse sur la pierre. Il est donc très vulnérable aux orages et à la sécheresse. Le bois de charme est excellent, très dur et serré. Son pouvoir calorifique est élevé. Autrefois, on fabriquait les étals de boucher en charme.

- Le tilleul rejette de souche, c'est à dire que les rejets poussent autour de la souche. C'est un bois tendre et l'arbre symbolique de la forêt de Chantilly.

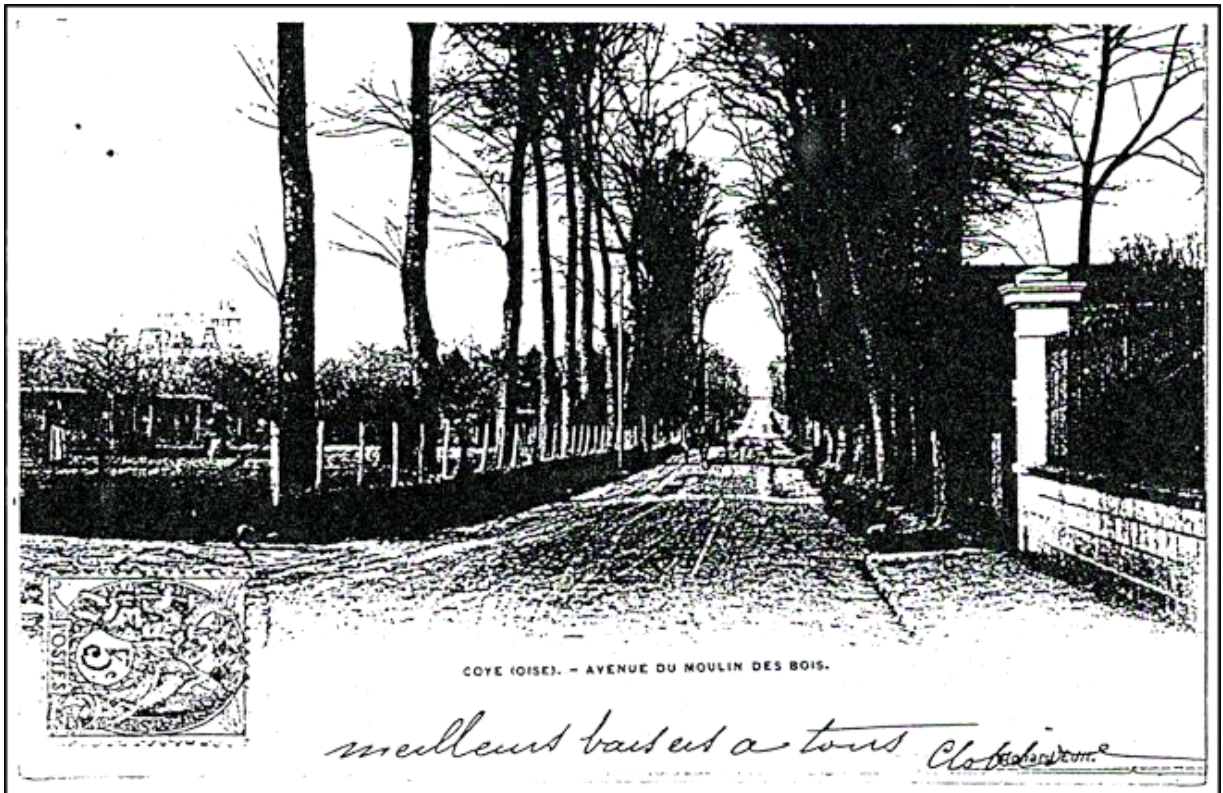
- Le chêne - il en existe essentiellement 2 variétés :

1. Le chêne sessile qui pousse sur les sols arides, sableux comme en forêt d'Ermenonville. On le coupe lorsqu'il atteint 180 ans.

2. Le chêne pédoncule qui aime les milieux humides.

Les ingénieurs de l'O.N.F. ont pour projet de transformer le taillis sous futaie de notre forêt en futaie. Ils estiment qu'il faudra un siècle pour mener à bien ce changement.

- Le merisier - son écorce forme comme des peaux qui se déroulent.



COZE (OISE). - AVENUE DU MOULIN DES BOIS.



meilleurs bas est a tous. Cl. Bédouin.

- Le bouleau est une essence pionnière ou colonisatrice. Il prolifère avec de l'espace et de la lumière. Son bois présente peu d'intérêt (allumettes).

- L'alisier torminal est d'une très grande valeur. Son bois rouge très serré se travaille très bien. L'usine de Courteuil l'utilise pour fabriquer des règles pour dessinateurs industriels.

Il pousse sur des sols intermédiaires, plutôt sableux.

- Le châtaignier a une feuille irrégulièrement palmée.

II - Nature des sols forestiers

Notre forêt repose sur un substrat géologique très varié, l'anticlinal du pays de Bray, aux sols argileux donc humides, calcaires et sablonneux.

Nous allons étudier la végétation spécifique à chacun de ces types de sols.

1. Les sols argileux

(a) Les presles

La preste géante est une plante très primitive, parmi les premières qui ont fait leur apparition sur la terre (la première forme de vie étant l'algue marine). Ces plantes n'ont pas encore de fleurs. La fleur représente un progrès énorme dans l'évolution. Au début, seul le vent était l'intermédiaire pour rapprocher les ovules des spermatozoïdes puis ce furent les insectes. Le spermatozoïde nageait pour rencontrer l'ovule. Ce mode de reproduction était encore très archaïque. Les presles étaient arborescentes. Leur décomposition a donné le charbon, alors que le pétrole vient du monde animal. Les presles sont riches en silice.

(b) Les carex - laiche = nom français

La laiche à épis pendants est très jolie "carex pendula". Les épis femelles pendent; les épis mâles plus faibles, sont déjà tombés. Ces plantes aimant l'ombre, l'humidité, poussent sur des sols argileux.

Puis on change de couche géologique car la végétation est le reflet de la nature du sol.

2. Sur les sols secs et sablonneux

Le changement de paysage est radical. On trouve le chêne sessile, la fougère aigle, le châtaignier, des mousses ou leurobricum.

Après la guerre a été créé un fonds national forestier pour la pâte à papier. Comme on récolte les conifères en 50 ans on en a beaucoup plantés, ce qui a eu des conséquences fâcheuses. Les conifères ne laissent pas passer la lumière, ils rendent donc le sol stérile. Les aiguilles forment une litière qui met des années à se décomposer. En se décomposant, elles acidifient le sol. Ainsi, en forêt d'Ermenonville, le sol étant trop acidifié, on ne peut plus rien planter.

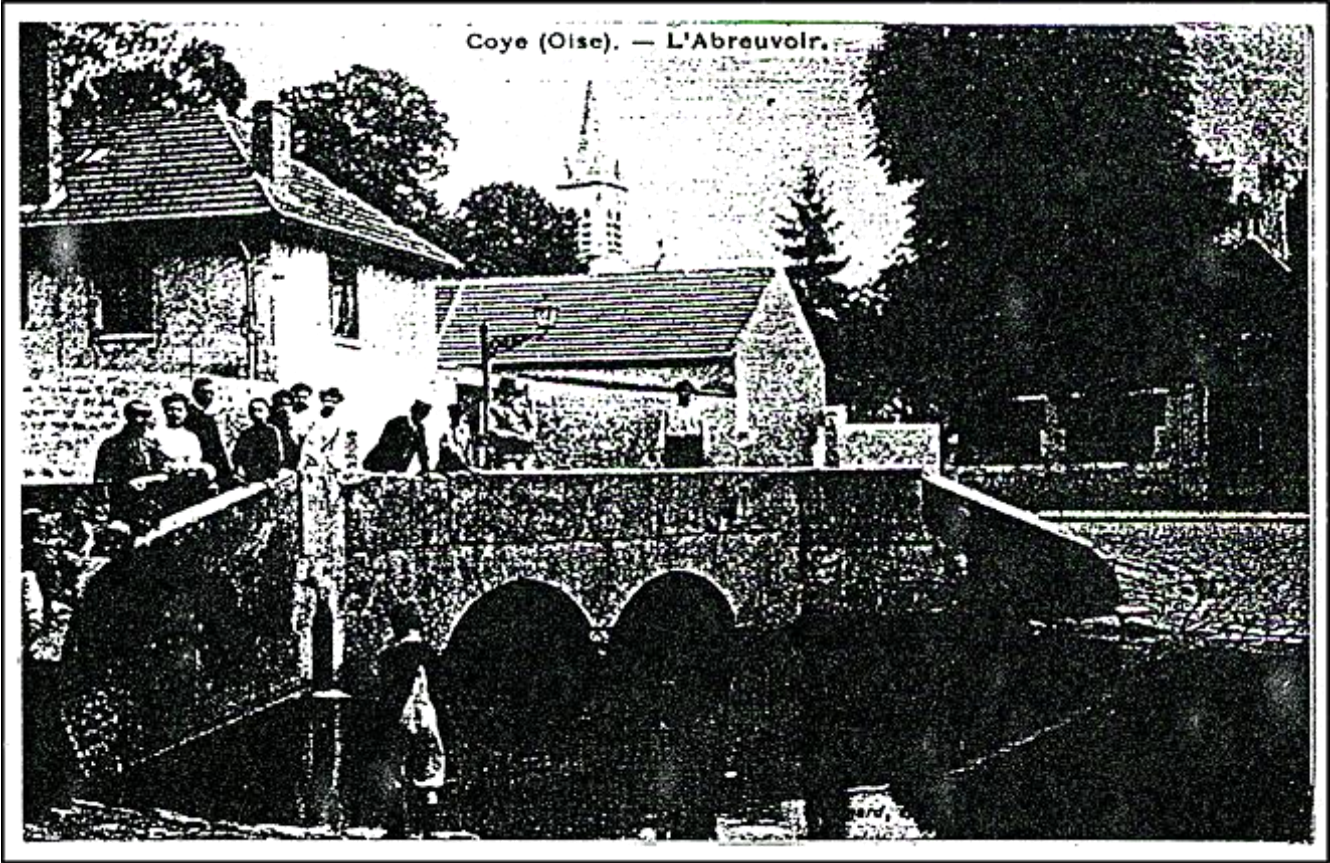
Apercevant un chevreuil, Philippe LARERE note que ceux-ci sont de plus en plus nombreux, presque en trop grand nombre.

Puis on change encore de biotope.

3. Sur les sols calcaires

Le calcaire s'est formé il y a 30 millions d'années. Autrefois la mer recouvrait notre région : mollusques et coquillages (appelés nummulites) se sont tassés et ont formé le calcaire.

Coye (Oise). — L'Abreuvoir.



Nous trouvons donc une végétation calcicole (qui aime le calcaire) (calcifuge = qui déteste le calcaire).

L'ellébore fétide est une calcicole stricte. C'est une des premières plantes à fleurir en janvier, cousine de la rose de Noël qui est l'ellébore noire. La Fontaine en parle dans Le Lièvre et la Tortue.

"Rien de sert de courir ; il faut partir à point ; Le
lièvre et la tortue en sont un témoignage.
Gageons, dit celle-ci, que vous n'atteindrez point
Sitôt que moi ce but. Sitôt ! êtes-vous sage ?

Repartit l'animal léger :
Ma commère, il vous faut purger
Avec quatre grains d'ellébore ..."

Cette plante réputée pour soigner la folie, peut être purgative. On n'en trouve pas en forêt de Compiègne.

L'iris fétide. En forêt de Coye, se trouve la plus importante station d'iris fétides. Cette plante est très rare. On en trouve une autre station en forêt de Compiègne. La fleur est violacée, très belle. C'est une plante vivace, son pied est un rhizome. Cette plante est à l'origine de la thèse de Philippe LARERE, c'est son fétiche.

III - Considérations générales sur la forêt

Les engrillagements ont été mis en place par l'O.N.F., pour empêcher que les grands animaux, et les lapins, mangent les jeunes arbres - d'où le double grillage.

Mode de reproduction des plantes

Il existe 3 types de plantes

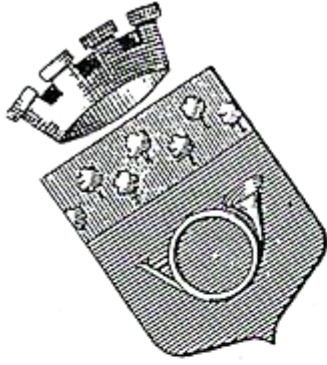
- (a) Organes mâles et femelles sur la même plante mais la fécondation croisée est nécessaire, sinon il y aurait une dégénérescence des plantes. Le cas le plus courant est qu'il y a une différence de maturation dans le temps, de l'organe mâle et femelle, ex : bouton d'or, muguet.
- (b) Organes mâles et femelles sur le même pied mais à des endroits différents de la plante : plantes monoïques, exemple : les pins, les noisetiers.
- (c) Pieds mâles et pieds femelles : plantes dioïques, exemple : la mercuriale, le kiwi.

SAMEDI 28 NOVEMBRE 1992 - "PROMENADE EN VALLEE DE THEVE"

Une cinquantaine de personnes se rassemblent autour de Maurice DELAIGUE pour assister à la projection de sa "Promenade en vallée de Thève de Loisy à l'Oise en passant par Coye-la-Forêt".

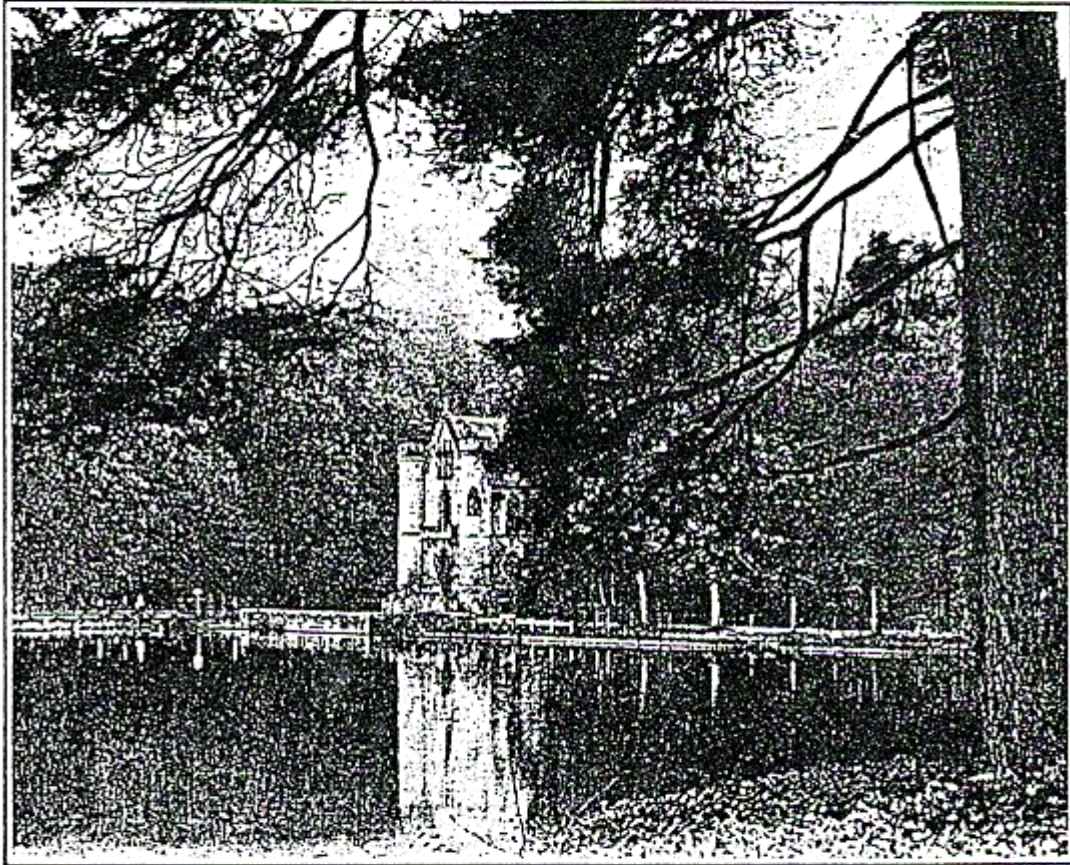
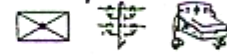
Dix sites nous sont présentés, agrémentés de poèmes dits par Jeanine DELAIGUE.

Laissons-nous emporter sur cette rivière tranquille et heureuse. Nous quittons Loisy, domaine de St Sulpice la Ramée (commune de Ver-sur-l'Aunette) pour entrer dans Mortefontaine - domaine de Vallière - lieux qui ont inspiré Gérard de Nerval et Corot. Nous passons à Thiers-sur-Thève et son château en ruine; puis Pontarmé avec son moulin toujours en activité.



COMITÉ D'INITIATIVE
de
COYE-LA-FORÊT
(Oise)

Station : ORRY-LA-VILLE-COYE



Le Château de la Reine-Blanche et les Étangs

LA RIANTE VALLÉE DE LA THÈVE
FORÊT SÉCULAIRE

CHASSES A COURRE — PÊCHE

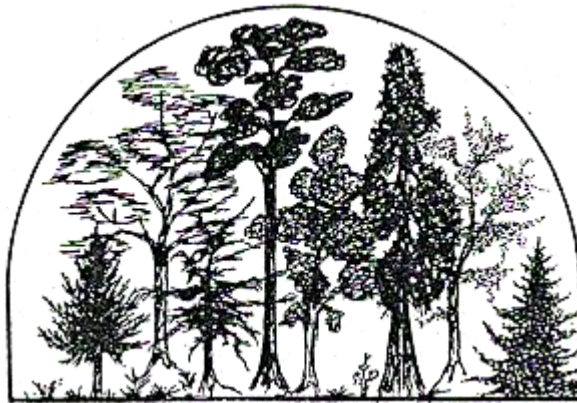
VILLÉGIATURE CHARMANTE ET CURE D'AIR
(35 minutes de Paris-Nord)

Prix : 0 fr. 50

Dans un souci de mieux faire connaître leur village et ses beautés environnantes les Coyens éditaient un petit dépliant. C'était vers 1930. (Document : G. AUDIER)

De Montgrésin et son ancien moulin nous arrivons à Comelle et ses quatre superbes étangs. Nous traversons notre village pour atteindre Lamorlaye, le Lys, Bâillon avec ses marais protégés aujourd'hui pour son intéressante réserve ornithologique. Arrêt à Royaumont pour embrasser l'importante abbaye, enfin l'écluse de Boran où notre chère rivière, accompagnée de l'Ysieux son affluent va se jeter dans l'Oise.

Il nous reste de cette promenade l'envie de mieux découvrir cette vallée. "... pourquoi aller si loin chercher des beautés naturelles alors que celles-ci se trouvent à notre porte", paroles pleines de bon sens exprimées par Maurice DELAIGUE.



Un amoureux de la nature, un scientifique, un philosophe, un poète, Henri ROMAGNESI est un homme tout simplement

Quand revient Noël

Lorsque, vers l'époque où la bûche
Pare les festins finissants, Je
regarde un ours en peluche Dans
les bras des petits enfants.

Mes yeux se remplissent de larmes,
Et je pense à mon vieux Martin. Il
était banal et sans charmes, Mais
j'aimais son museau mutin.

Ses petits yeux en perle noire
Fixaient les miens avec douceur
Quand je le sortais de l'armoire
Pour le serrer sur mon cœur.

Je me souviens de mon enfance,
Ce passé perdu pour toujours ;
Je n'ai même plus l'espérance De
connaître d'autres amours.

Je n'aurai donc pas eu l'ivresse,
Au seuil même de mon tombeau,
De contempler avec tendresse La
douce blancheur d'un berceau.

Ni de poser sur ma poitrine Avant
que ne tombe ma nuit, Non plus
un jouet qu'on câline, Mais un petit
enfant qui rit.

Je pleure ma vie incomplète, Et
mon sort tant infortuné Chaque
fois que revient la fête Du beau
sapin illuminé.

Henri Romagnesi
(extrait de "Poèmes ... en vers !")



Bonne et
Heureuse
Année



1993



La Sylve